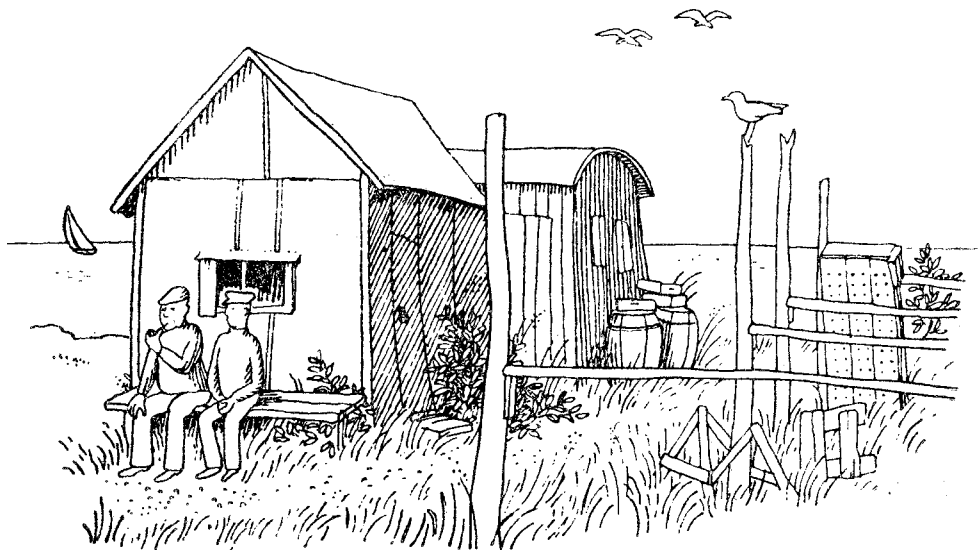


LIMHAMNS MILJÖFÖRENING



2019

Årsskrift

Ideell opolitisk förening

Innehållsförteckning

Presentation av Limhamns Miljöförening	3
Verksamhetsåret 2018.....	5
Kalender 2019.....	7
Limhamns Miljöförenings Bevarandepreis 2018	
Rabygatan 46, kv Talgoxen 8	9
Prisade hus.....	10
ÖN Limhamn – möjlighet till naturområde?	11
Tillverkning av Bevarandepaketerna	13
Sopsortering på Limhamn	17
Strandängarna utanför Sibbarp	18
”Cykel”.....	20
Stora stenen	22
Referat av höstmötet 2018.....	24
Till Minne av Knut Linse	27
Styrelsen 2019.....	29
Resultat/balansräkning.....	30

Limhamns Miljöförening

c/o C Westesson Sarvgränd 2 F, 216 12 Limhamn, tel 0708-77 76 63

Du kan nå oss på hemsidan www.limhamn.org
e-mail lmfinfo@gmail.com
samt på facebookgruppen Limhamns Miljöförening.

Medlemsavgift: Enskild 100 kr, Familj 130 kr
BankGiro: 237-4262

**Skriv namn, postadress och e-mailadress på inbetalningskortet
alternativt i meddelanderutan vid internetbetalning,
för Familjemedlemskap ange även antal familjemedlemmar!**

Denna årsskrift får gärna kopieras, förutsatt att källan anges.

Limhamns Miljöförening



Foto: Roland Strömblad

Limhamns Miljöförening är ideell och politiskt oberoende. Föreningen har verkat sedan 1974.

Styrelsen och medlemmarna arbetar främst med följande aktiviteter:

1. Att på årsmötet dela ut det årliga Bevarandepreiset till ägaren av den fastighet på Limhamn som bevarats och/eller renoverats på det miljö- och skönhetsmässigt bästa sättet det senaste året. Pristagaren utses av en särskild Bevarandepreiskommittén sedan 1984.
2. Att inför årsmötet skriva och sprida denna årsskrift.
3. Att äga och vårda vårt signum; våra fyra hoddor på Sibbarpstranden.
4. Att främja miljömässigt goda boende- och trafikmiljöer genom att påverka Malmös stads detaljplaner och att sprida information om dessa.
5. Att anordna möten, utflykter och diskussioner med föredragshållare som behandlar intressanta frågor för limhamnsborna.

På Limhamn finns en särpräglad miljö med spår av fiskarsamhället och cementindustrin. Det fina läget vid vattnet med utsikt över Öresund, gränderna och fiskehamn med hoddorna ger ett fint bidrag till miljön i stadsdelen. Den stora nybebyggelsen med många

fler innevånare i Limhamns Sjöstad och på Ön börjar påverka Limhamns karaktär.

Limhamns Miljöförening vill även påverka Limhamns utveckling och framtida utformning så att:

- den för olika tider typiska bebyggelsemiljön bevaras och att nya bostadsområden ges en variationsrik och ljus utformning,
- projekt som avsevärt ökar trafikbelastningen på Limhamns gatunät undviks,
- ökade möjligheter för lek, motion och idrott skapas,
- det ska vara tryggt att gå till fots på Limhamn alla tider på dygnet,
- upprätthålla goda kontakter med myndigheter och organisationer,
- hävda rätten till insyn i planeringsfrågor i ett tidigt skede och
- samarbeta med andra kulturföreningar, samt samla och sprida kunskap i miljöfrågor.

Medlemskap och kontakt

Vi träffas vid årsmöte, höstmöte, strandstädning vid våra hoddor och ibland vid särskilt anordnade möten om pågående planer samt utflykter.

Registrera din epost-adress på lmfinfo@gmail.com

Välkommen som medlem!



Vi har härliga ostbrickor & korgar.

Färdiga eller
efter önskemål.



Öppet: mån-fre 10-18, lör 10-14
Järnvägsgatan 45 • Limhamn • Tel 040-16 10 66
www.ostbodenpalimhamn.se



FÖRETAGET SOM GARANTERAR DIG

ETT HANTVERK PÅ HÖGSTA NIVÅ

FÖR SMÅ OCH STORA KUNDER

Tel 040-16 31 71. Mobil 070-778 21 52
Limhamnsvägen 111-113, Limhamn

Total EL AB
DIN TOTALA EL-SERVICE LEVERANTÖR

ELEKTRIKER OCH TEKNIKER TILL DIN TJÄNST

EL / TELE / DATA / LARM
installationer, elbutik och utställning

www.totalel.se



040-6115910

Jour 040-25 14 04

Verksamhetsåret 2018

Möten och sammanträden

Limhamns Miljöförening hade under 2018 två allmänna medlemsmöten; årsmötet på våren och höstmötet. Styrelsen hade elva protokollförda sammanträden under verksamhetsåret.

Medlemmar

Föreningen har drygt 400 medlemmar inklusive familjemedlemmar. Medlemsavgifterna var oförändrade. Avgiften för enskilt medlemskap är 100 kr/år och för familjemedlemskap 130 kr/år. Medlemsregister och protokoll finns tillgängligt hos sekreteraren.

Årsmötet med föredrag och utdelning av Bevarandepiset

Limhamns Miljöförenings 44:e ÅRSMÖTE 2018 hölls torsdagen den 12 april i Limhamns Konsthall på Tegnérskolan. De drygt 30 deltagarna bjöds först på ost, frukt, vin och cider och hälsades därefter välkomna av mötesordförande Birgitta Mörnstam.

Årsmötets föredragshållare stadsantikvarien Olof Martinsson berättade om sina arbetsuppgifter på Malmös Museer. Olof svarar för Kulturmiljösektionen som har många viktiga uppgifter såväl inom museerna som i Malmö Stad. Föreningen tackade för det intressanta föredraget och förärade honom en vacker blomsterbukett och en nytryckt Limhamnsbok. Åhörarna tackade med en lång applåd.

2018 års Bevarandepis för god byggnadsvård delades sedan ut av journalist Ulla Hårde, som är sammankallande i kommittén för Bevarandepiset. Hon informerade om arbetet i kommittén som delat ut Bevarandepis sedan 1984. Ulla berättade och visade bilder på den nya stadsmiljön som växer fram på Limhamn. De senaste årens belönade hus visades också. Årets prisade hus tillkännagavs. Det ligger på Rabygatan 46. Se separat artikel på sidan 9. Ulla berättade om huset, utförandet och litet av dess 130-åriga historia. Slutligen lästes motiveringen till priset upp av kommittémedlemmen arkitekt Pernilla Theselius för åhörarna. Husets ägare

fick motta en bevarandepisplakett att fästa på huset och en nytryckt Limhamnsbok. Se artikel om tillverkningen av plaketten på sidan 13.

Därefter berättade pristagarna mera om huset och visade många bilder.

Bevarandepis kommitténs medlemmar tackades för deras omfattande arbete med en blombukett till sammankallande.

Det stadageenliga årsmötet behandlade verksamhetsberättelsen, som angiven i Årsskrift 2018, och den ekonomiska redovisningen vilka godkändes. Revisorerna rekommenderade att styrelsen beviljades ansvarsfrihet för det gångna verksamhetsåret vilket bekräftades av mötet. Val av ledamöter i styrelsen genomfördes. Oförändrade medlemsavgifter för år 2019 godkändes.

Berit Linse avtackades för alla de insatser hon gjort tidigare för föreningen med en blombukett.

Vissa stadageändringar presenterades och godkändes, som en första gång av två. Bl.a. begränsningen av verksamhetsområdet till endast Limhamn samt inom dess byggnads- och stadsmiljö.

Även styrelseledamöternas valperiod föreslås till två år med hälften överlappande.

Årsmötet gav den nya styrelsen i uppdrag att verka i enlighet med föreningens stadgar och efter styrelsens bedömning av nya uppkomna frågor samt kommande aktiviteter som presenteras på sidan 7.

Slutligen avtackades Birgitta Mörnstam av mötets sekreterare för att hon ställde upp som utmärkt mötesordförande och presentatör med en bukett blommor. Åhörarna tackade henne med en lång applåd.

Årsskrift 2018

Styrelsen arbetade under vintern med Årsskrift 2018. Den utsändes tillsammans med inbjudan till årsmötet med avi för årsavgiften. Tina Mörnstam var som vanligt redaktör och pådrivare så att alla "deadlines" kunde hållas. Styrelsen vill rikta ett stort tack till

alla som på olika sätt bidragit med artiklar och annonser till Årsskrift 2018 vilken förhoppningsvis varit en intressant läsning för alla. Årsskriften finns alltid tillgänglig på Limhamns bibliotek, i brevlådorna på våra hoddor, i väntrummet hos Däckcenter och i PDF-format på vår hemsida.

Utställningen *Prisade Hus*

Utställningen *Prisade Hus*, som tidigare visats på Soldattorpet och på Limhamns Konsthall, visades åter hos Mäklarhuset i Limhamn med vernissage den 17 maj. Ulla Härde från Limhamn Miljöförening var på plats och berättade om husen. Mäklarhuset hade sammanställt en fullständig förteckning av motiven till varje hus och var de finns att titta på i verkligheten. *Prisade Hus* är en utställning om de 56 hus som Limhamns Miljöförening gett Bevarandepriset för sedan 1984. Utställningen är i form av skärmar med foton och en broschyr med karta.

Strandstädningen

På söndagseftermiddagen den 22 april hade föreningen strandstädning runt våra fyra hoddor vid Strandgatan/Götgatan. Tack till alla som kom. Deltagarna samlade som vanligt många säckar ”främmande föremål”, som transporterades bort.

Hoddorna på Sibbarpsstranden

Två av föreningens fyra hoddor hade tyvärr utsatts för graffiti målningar. Glädjande nog målade ett par nya unga medlemmar över graffiti. Malmö kommun rensade som vanligt Käsehamnen. Föreningen tackar för det och likaså även Carl-Henrik och Per-Erik som har skött gräsklippningen. Föreningen visar gärna hoddorna för intresserade personer och grupper.

På söndagseftermiddagen den 2 september hade föreningen hoddorna öppna för allmänheten. Många tog med sig kaffe och fikade med oss och såg hur fint hoddorna renoverats under sommaren.

Höstmötet

Under året debatterades åter den nya byggnationen i Malmö och Limhamn. I Sydsvenskan skrev en arkitekt Sara Berg ett försvar av

huset i cortenstål som uppförts i kvarteret hörnet Drottninggatan/Exercisgatan. Hon bekänner att hon själv älskar brutalism, och det är naturligtvis bra att någon uppskattar de betongklossar som dykt och dyker upp. Men de flesta gör det inte. Svenska arkitekter föredrar dessutom att bo i hus byggda före 1930 (Arkitekten 17/6 2015). Inte i bostäderna de själva ritar. Vi beslöt därför att vårt höstmöte skulle handla om Malmös byggnadsutveckling och drift.

Således hölls torsdag den 15 november ett välbesökt höstmöte på Limhamns Konsthall. Se separat artikel på sidan 24.

Hemsidan och Facebook

Vår hemsida www.limhamn.org och Facebookgruppen Limhamns Miljöförening har utvecklats under året som tidigare.

Malmö Stads detaljplaner

Styrelsen har som vanligt besvarat remisser och besökt samråd angående flera nya detaljplaner från Stadsbyggnadskontoret. Vi fortsätter att bevaka alla förslag om nya stadsplaner som berör Limhamn.

Övrigt

Styrelsen har tidigare haft möten i en förskolelokal på Öresundsgården. Tyvärr har förskolan flyttat. Våra möten hålls därför numera i Limhamns Konsthall. Arkivskåpet är dock kvar på Öresundsgården i ett låst utrymme.

Även i år har vi fått gåvor i form av foton mm och pengar som inbetalts av medlemmar utöver årsavgiften. Föreningen tackar givarna.

Vi har haft gott samarbete med Limhamns Konstförening, Limhamns Museiförening och Gerhard Larssons Stiftelse.

Slutligen vill styrelsen gärna engagera fler medlemmar i föreningens arbete och även i styrelsen. Hör av dig till oss på LMFINFO@gmail.com.

Styrelsens tips

Vill Du ha affärer i Limhamn i morgon också? Gynna dem då i dag!

Styrelsen

Kalender 2019

- Årsmöte: Torsdagen 4 april kl 18.45 på Tegnérsskolan, Tegnérgatan 60 b.
Vi börjar mötet med mingel där föreningen bjuder på ost/kex, frukt och dryck.
Utdelning av 2019 Bevarandepreis
Föredrag, se separat kallelse.
Sedvanliga årsmötesförhandlingar
- Strandstädning: Lördagen 4 maj kl 10-12 i samarbete med kampanjen Nordiska kusträddardagen som organisationen Håll Sverige Rent står bakom. Samling vid våra hoddor, vid korsningen Strandgatan/Götgatan för städning av stranden mellan Småbåtshamnen och Sibbarps badstrand. Ta gärna med kaffekorg.
- Öppna hoddor: Söndag 1 september kl 15-17.
Föreningen bjuder in till knytkalas med fika i solen vid hoddorna.
Välkommen!
- Höstmöte: Datum och tema är ej bestämt. Information kommer på vår hemsida och mailas till de medlemmar som har angivit e-postadress.
E-postadress kan anges vid betalningen av medlemsavgiften eller skickas till lmfinfo@gmail.com.

Tips! Vill Du ha butiker och företag i Limhamn i morgon också? Gynna dem då i dag!

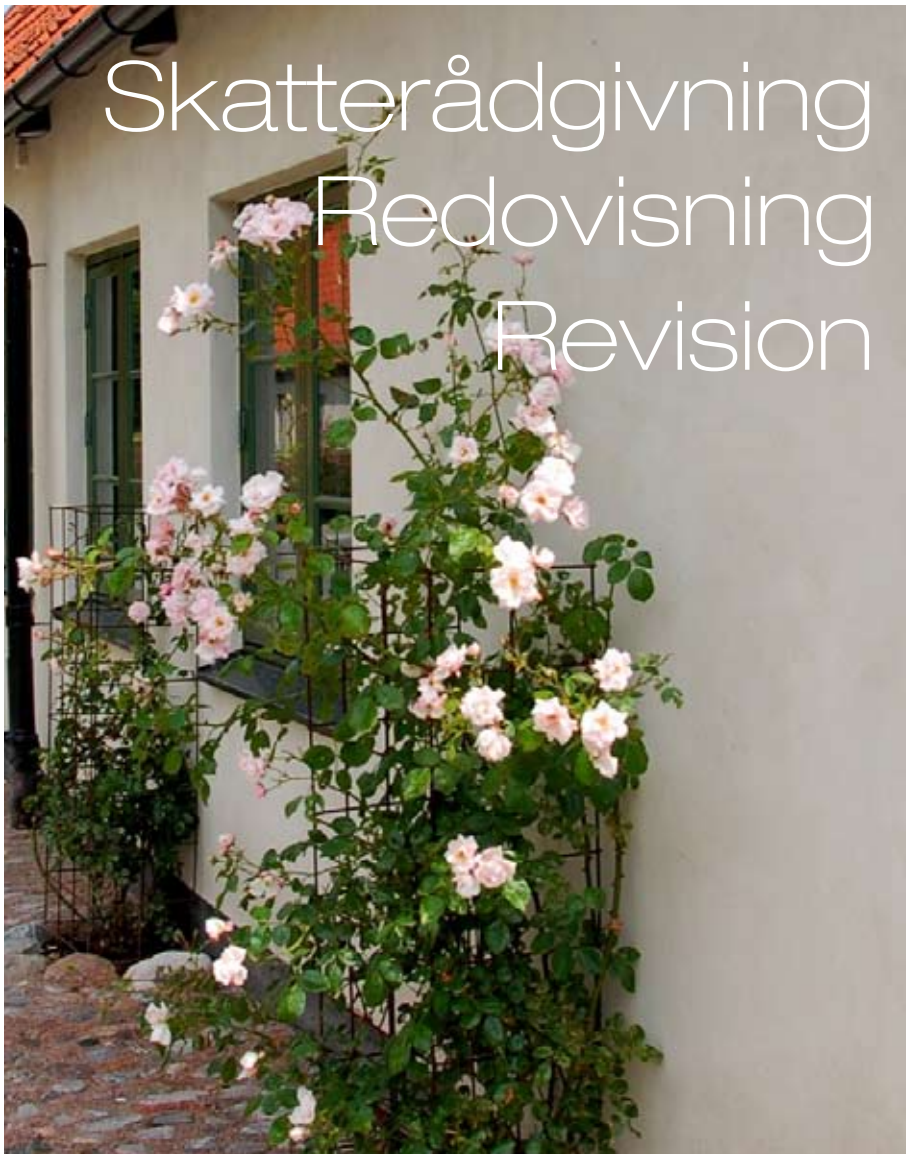


DÄCKCENTER
AUTOSPORT
med BMW Service
Limhamn

DÄCKPartner
- enjoy your drive

Limhamnsvägen 109 B, tel. 040-15 52 90
Öppet: Mån-Torsd 7-18, Fred 7-16
Lunch 12-13
www.dackcenter-autosport.se
info@dackcenter-limhamn.se

Skatterådgivning Redovisning Revision



ALLREVISION

Auktoriserad Revisor A C Hansson

Gamla gatan 6, 216 12 Limhamn
Telefon 040-892 00 • Telefax 040-887 78
info@allrevision.se

Limhamns Miljöförenings Bevarandepreis 2018 Rabygatan 46, kv Talgoxen 8



*Bild: Ulla Hårde
Ägare: Nana Wiberg och Finn Holm*

Som ett litet sagohus, dolt bakom knotiga äppelträd, rosor och pioner, ligger det där – huset som byggdes på strandmarken i Limhamn och blev änkan Hanna Jönsdotters hem år 1870. Det har byggts till och byggts om under årens lopp, men det är ett vackert och välvårdat hus med vitputsad fasad, fantasifullt kompletterad med ”nygamla” verandafönster. En omistlig del av gamla Limhamn.

Fastigheten på Rabygatan 46 har vårdats av samma släkt i mer än 130 år.

Änkan Jönsdotter efterträddes av dottern Lovisa Sofia med maken och toffelmakaren Lars Larsson, som byggde till huset 1903. År 1919 tog sonen Martin Larsson Stoltz över. Han var husar och skeppsbyggare och bodde i huset till sin död år 1960. Efter honom följde dottern Hjördis, som vårdade hus och trädgård fram till sin bortgång år 2002. Därefter tog nya ägare vid.

Äldre tiders fönster har kompletterats och bytts ut, det svarta papptaket har höjts för att ge plats åt fler sovrum, en ny entré har diskret smugits in vid husets ena kortsida. Ett tredelat fönster från 1940-talet har ersatts med ett klassiskt, spröjsat fönster med två bågar. Verandan har förvandlats till ett litet lusthus med snickarglädje och specialtillverkade fönster med en touch av japaniserad nationalromantik.

Sedan de nuvarande ägarna tog över huset för tolv år sedan har de fortsatt att med historiska förlagor komplettera huset med ett nytt sovrum på husets baksida samt en ny redskapsbod i samma stil som den gamla. Det svarta papptaket har lagts om, fasaden har målats om och insidan har fått en öppen planlösning som ger huset rymd och elegans. Att bevara de gamla äppelträden och bygga vidare på trädgårdens struktur har varit en självklarhet. Hus och trädgård binds samman av ett nytt, vitmålat staket.

Bevarandegruppens omdöme

De successiva renoveringarna och anpassningarna till 2000-talet har gjorts med utsökt känsla för proportioner, material, färg och form. De har inte syftat till att återställa huset till ett ursprungligt skick, utan istället mejslat fram ett nytt hus ur det gamla med hela det äldre husets berättelse intakt. Det är en bragd vi tycker är värdig 2018 års bevarandepreis.

*Ulla Hårde, journalist och författare
(sammankallande)*

Rasmus Altenborg, arkitekt

Olof Martinsson, stadsantikvarie

*Agneta Sallhed Canneroth,
landscapsarkitekt*

Pernilla Theselius, arkitekt

Konsulterad:

Eva Dalin, Limhamnshistoriker

Prisade hus

Nu ger vi ut en bok med alla prisade Limhamnshus!

Limhamns Miljöförening har sedan 1984 varje år delat ut Bevarandepriiset för god byggnadsvård. Det omfattar både äldre och ny bebyggelse. Totalt har 47 pris i form av en bronsrelief delats ut. För urval och bedömning svarar Bevarandegruppen inom föreningen. Boken ges ut under år 2019. Ytterligare information kommer på hemsidan www.limhamn.org och Facebook!

I Limhamn finns en värdefull kulturmiljö som med sin mångfald av äldre hus och trädgårdar är synnerligen viktig att värna om. I en tid då Limhamn kraftigt växer med ny bebyggelse ökar behovet av att inspirera och stödja upprustning och utveckling av den äldre miljön till glädje för alla.

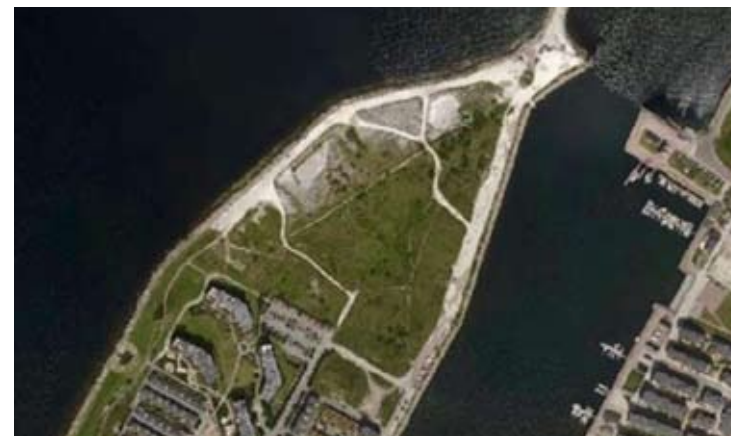


Tycho Brahegatan 15



Västra Ansgarigatan 24

ÖN Limhamn – möjlighet till naturområde?



Norra Ön.

Ön är inte skapad av naturen. Den är konstgjord och består av slaggprodukter som började dumpas 1904. Därefter ständigt pågående under perioden då kalk bröts i kalkbrottet och cementtillverkningen blomstrade i Limhamn. Detta för övrigt i likhet med stora delar av Malmös nuvarande kustlinje utmed Öresund. ÖN förbands från början av en svängbro. Havet omkring visade sig ha så starka strömmar att det vållade problem för den hamnverksamhet som förekom. Därför ersattes denna bro med den vägbank (Övägen) som finns kvar än i dag och Ön blev egentligen en halvö.

Ön har under första hälften av 1900-talet haft en relativt stor industriverksamhet. Attraktionen för detta var tillgången till långa lastkajer, bra vattendjup och gott om plats. 1916-1921 var Limhamns Skeppsvarv verksamt där. Totalt byggdes och sjösattes under denna period tio stycken fartyg vardera på ca 2000 ton.

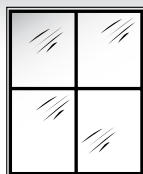
1925-1935 verkade det nybildade företaget AB Flygindustri i varvets lokaler för tillverkning och montering av tyska Junker flygplan. Därvid bland annat sjöflygplan, vilka provflögs på sundet utanför Ön. Flygindustrin hade som mest 400 anställda. Det kan som kuriosas nämnas att Herman Göring varit anställd där som testflygare.

Efter 1935 förekom diverse verksamheter i skeppsvarvets och flygindustrins gamla byggnader. Ett av dem var AB Plåtindustrin som sysselsatte 180 anställda och tillverkade 10 000 gengasaggregat till bilar samt diverse flygplansdetaljer. På 50-talet övergick deras tillverkning till kyl- och frysdiskar, vilka i huvudsak exporterades till Storbritannien och Frankrike. Åbrinks var en annan verksamhet på Ön som tillverkade vägmaskiner. En stor kolimportör - Palms Stenkols AB - startade också sin verksamhet på Ön. Allteftersom behovet av kol, koks och ved ökade, expanderade Palms alltmer på den växande Ön. En stor fördel var lastkajerna som kunde ta emot djupgående fartyg. Dessa anlände från Polen och England fullastade med kol och koks. Från Norrland kom överfyllda båtlaster med ved. Palms som bytte namn till Svanlunds, konkurrerades under 50-talet ut av de nya modernare uppvärmningsmetoderna oljeeldning och fjärrvärme.

På 50-talet byggdes oljecisterner på norra delen av Ön. Där förvarades och hanterades den olja som behövdes av den närliggande cementfabriken. Denna verksamhet pågick långt in på 80-talet. Några kontorsbyggnader och en fabriksbyggnad från industriverksamheten finns fortfarande kvar på Ön. Dessa hyser numera motionscenter, skola, butik och restaurang.

GLASMÄSTERIARBETEN

Allt
i
Glas



- Reparationer • Isolerglas
- Butiksfönster • Specialglas m.m.

För personlig service kontakta Peter Magnusson

0708-15 67 41, 040-15 67 50

Limhamnsvägen 111-113, Limhamn

www.alltiglas.se

E-mail: alltiglas@telia.com

Nu i modern tid förekommer ingen industriell verksamhet på Ön. Det har istället byggts attraktiva bostäder där. Ön brukar delas i en nordlig och en sydlig del med Övägen som gräns. Den norra delen bebyggdes med bostäder i början av 1980-talet. Den södra delen i slutet av 1990-talet. Marken på Ön har förorenats av den tidigare industriverksamheten. Framför allt av den oljehandling som fram till 80-talet förekom. Innan den nu befintliga bostadsbebyggelsen kunde påbörjas måste omfattande saneringar göras. Fortfarande är den obebyggda nordligaste delen av Ön ej sanerad. Detta är en av anledningarna till att denna ännu ej är bebyggd. Malmö kommun har dock, med sin pågående ”tätbebyggelsepolitik” planer att i framtiden bygga bostads-



Ön. Bild Roland Strömblad

hus även på den nordligaste spetsen. Denna ännu obebyggda del av Ön kan beskrivas som en vildvuxen ruderalmark som med åren tagit form till ett brokigt naturområde. En unik miljö med ett insektsbestånd som håller på att försvinna på andra håll. Ön är ett mycket populärt utflyktsmål för promenader och diverse motions- och fritidsverksamheter, såsom bad, fiske och dykning. Åker man inte ut på Öresund med de tre till fyra populära fiskebåtarna förtöjda vid Sundskajen, kan man i den friska luften avnjuta fantastiska vyer över himmel och hav; Färgsprakande solnedgångar mot Öresundsbron, Danska kustremsan mot Köpenhamn, Malmö mot Turning Torso, Limhamns Sjöstad mot kajen och den moderna bebyggelsen.

Undertecknad bedriver en Facebook-sida ”Ön & Limhamn” med ca 400 följare. Där publicerade jag i oktober några foto från Ön

med informationen att kommunen planerar bygga bostäder också på den återstående obebyggda delen. Detta väckte ett så stort intresse att över 3000 Facebook-följare reagerade. Dessutom föranledde det en artikel om Ön i Lokaltidningen Limhamn.

Många Limhamns- och Malmöbor önskar att kommunen kunde ändra sina byggplaner och i stället göra Öns norra spets till ett natur- och fritidsområde. Det önskas eller krävs inte någon avancerad parkanläggning. Det kunde vara tillräckligt med en allmän uppsnygning, förbättra vägar och stigar, förlänga den befintliga cykelbanan så den går runt hela Ön. Eventuellt några bänkar och belysning. Detta hade gjort Både Ön och Limhamn något mindre tätbebyggd och

än mer attraktiv. Dessutom hade Malmö fått ytterligare ett grönområde bland den pågående - på många håll ej populära - ökande tätbebyggelsen.

Vid kontakter med ansvariga på kommunen har byggplanerna bekräftats. Det finns också planer på en bro från Ön mot Limhamnsvägen. Dessa byggplaner ligger enligt uppgift dock minst tio år framåt i tiden. Detta bland annat med anledning av en kostsam sanering som måste genomföras. Någon mer exakt tidsplan avseende byggplanerna har ej kunnat erhållits av ansvariga. Miljöföreningens styrelse och många Limhamns- och Malmöbor har som nämnts önskemål om ett ”uppsnyggt” natur- och fritidsområde på Öns norra del. Även om det finns erfarenheter av att våra politiker är dåliga att lyssna på medborgarförslag så vore detta härvid önskvärt.

Roland Strömblad

Tillverkning av Bevarandepaketterna

Ursprunget och motivet

Limhamns Miljöförening prisar den fastighet som bevarats på bästa sätt under året. Ägaren till den fastigheten föräras en minnesplakett i brons att fästa på sin byggnad. Ett exempel på denna Bevarandepaketten visas nedan till vänster.

Förlagan till plaketten är en liten tavla i lera, som ses nedan till höger, vilken konstnärinnan Christina Ringsberg gjorde i början på 1980-talet då hon bodde på Sibbarp. Motivet är från Limhamns Miljöförenings hoddor på Sibbarpsstranden innanför Käsen. Christina utformade sedan själva gjutmodellen, som används än idag, till plaketten.



Rosengrens Konstgjuteri

Eftersom så många plaketter har delats ut genom åren behöver nya införskaffas med jämna mellanrum. Hösten 2018 var det åter aktuellt att köpa flera nya Bevarandepaketten. Dessa har alltid tillverkats av Rosengrens Konstgjuteri på Limhamn varför de nya också skulle tillverkas där.

Gjuteriet flyttade dock under 2018 till nya moderna lokaler på Gottorpsvägen 56 i Vintrie vid Ollebo. Tidigare låg gjuteriet i industriområdet där numera Limhamns Sjöstad växer fram.

Rosengrens Konstgjuteri (tidigare Metallgjuteri) är ett företag med anor till förra seklets början. Grundaren Julius Nicolaus Rosengren startade verksamheten 1909 på gamla Limhamn. Produktionen bestod då främst av industridetaljer till Skånska Cementgjuteriet. Grundarens son Gunnar Rosengren gick lärling i Berlin 1911 och utbildade sig senare vid det berömda konstgjuteriet Nouvelle Fonderie Artistique

(Valsuani) i Paris. Därefter började en era som skulle göra Rosengrens till ett av Europas främsta konst- och metallgjuterier. Den första skulpturen göts 1912 till konstnären Johannes Collin och sedan dess har fabriken levererat ett stort antal konstverk såsom; ”Thalia” på Malmö Stadsteater, ”Moder med barn” på Kanslihusets gård i Stockholm, ”Heliga Birgitta” i San Lorenzo i Rom och ”Livets brunn” i Skövde. Statyn som står vid Strandgatan över Limhamnskungen ”R.F. Berg” av Edvard Trulsson gjöts i brons på mitten av 1900-talet.



Gjutningen av Bevarandepaketerna

När våra beställda nya Bevarandepaketter så skulle gjutas fick jag tillfälle att se på när gjutaren Joakim och hans kollega gjöt ett antal plaketter tillsammans med andra produkter.

Min upplevelse av gjutningen beskrivs i det följande.

Gjutningsmetoden

Först litet om gjutmetoden. Att forma metall genom gjutning är mycket gammal och kan spåras tillbaka till bronsåldern. Man använde då djurfett som formades till yxor eller andra föremål. Dessa bakades sedan in i lera, som först fick torka, för att sedan värmas upp så att fettets rann ut. Därefter var det bara att hålla i den smälta metallen. Denna metod, "vaxmetoden", används faktiskt fortfarande idag och anses av många att vara den finaste och mest avancerade.

Emellertid den vanligaste metoden numera är dock sandformning som användes för våra plaketter. Gjutformen skapas genom att man under högt tryck pressar lerbunden finkornig sand mot vår modell. Modellen lyftes sedan upp och eftersom vår modell har en plan baksida läggs ett sandlock på. Därvid erhålls ett hålrum i vilket man håller smältan av brons. Gjutformen används endast till en gjutning men sanden återvinns till nya formar. För att sandformen inte skall klämma fast i originalmodellen som ska kopieras så används ett släppmedel som kallas nikt. Modellen ligger på ett brätt i vilket finns ett ingötsystem som leder smältan fram till formens hålrum. Flera sandformar av andra modeller hölls fast i den ram som kallas formflaska. Nedan visas raden av formflaskor före gjutningen med deras ifyllnadshål. Vår modell kan ses i bildens nedre högra hörn.



Smältningen av bronset

Ca 100 kg av bronsmetallen, 90-95 % koppar och 5-10 % tenn, blandades denna gången först ihop i en degel. Degeln placerades i en ugn och värmdes där upp i många timmar till flytande form.

Det var spännande att se de två männen ta på sina skyddsdräkter i aluminium och skyddshjälm och ta sig an gjutningen. Jag stod på behörigt avstånd med min kamera.

Den glödande degeln lyftes upp ur ugnen med hjälp av traversen och placeras i en speciell rigg för att kunna lutas degeln vid gjutningen.



Därefter håller gjutarna smältan i en formflaska i taget.



När metallen har svalnat en del kan formflaskan öppnas och den gjutna plaketten hamras fram ur den omgivande sanden.

Slutligen rensas plaketterna genom så kallad urslagning och finslipas på kanterna. Eventuellt görs en blästring och slutligen utförs en patinering.

Därmed har föreningen åter ett förråd av Bevarandepaketter för många fina utmärkelser de kommande åren.

Per-Erik Mases, Text & Bild.

ROSENGRENS METALLGJUTERI

Tillverkning av gjutna

Metallskyltar, Bokstäver, Design, Konst m.m.

Gottorpsvägen 56, 218 45 Vintrie

Tel: 040-15 24 50, fax: 040-16 29 86

www.rosengrensmetall.se

E-mail: info@rosengrensmetall.se

Babas
Krogeri ★
På Limhamn

Järnvägsgatan 37 på Limhamn • Tel: 040-15 77 91

Limhamns FISKRÖKERI



Stor sortering av Färsk/Rökt fisk, Skaldjur & Delikatesser. Välkomna!

Strandgatan 17 B, Limhamn, Tel: 040-15 24 70

www.limhamnsfiskrokeri.se

Sopsortering på Limhamn



Soptömning på Limhamn. Bild Carl Henrik Hagéus

Fram till 1800-talets slut slängdes toalett- och hushållsavfall på städernas gator. Efter att stadens invånare insjuknat i kolera 1834 beslutades en lag om förbud att slänga avfall på gatorna. År 1898 infördes kommunal sophämtning i Malmö.

Vid denna tid började man även skilja på hushållsavfall och latrin med särskilda kärl. Under en tid prövade man att låta grisar äta upp hushållsavfallet men med mindre lyckat resultat.

På 1920-talet kom de första sopnedkasten i lägenheter. På 1950 byggdes reningsverk för dagvatten och avloppsvatten från städerna. Stadens sopor kördes till soptippen där de eldades upp. På 1970-talet började sopeldade fjärrvärmeverk användas och används än idag. Nu sorterar vi tidningar, kartong, glas, metall och plast för återvinning.

Matavfallet blir till biogas. 1954 ersatte papperssacken de gamla soptunnorna av metall. På senare år har vi fått en grön plastsoptunna för hushållsavfall, en brun tunna för matavfall och ytterligare en tunna för trädgårdsavfall.

Under 2019 kommer VA-syd att införa två fyrfackskärl i plast i Malmö.

- I kärl 1 läggs vanliga sopor (restavfall), matavfall, plastförpackningar, och färgat glas. På detta kärl kan man också hänga på en elektronikbox.
- I kärl 2 läggs tidningar, pappersförpackningar, metallförpackningar och ofärgat glas.

Kärl 1 töms varannan vecka och kärl 2 töms var fjärde vecka. Måtten på kärLEN är bredd 77cm, djup 87cm och höjd 112cm. Vid behov tillkommer ett kärl för trädgårdsavfall. Man kan lämna material och saker man inte längre vill ha till närmaste återvinningsstation på Limhamn eller i Malmö.

Genom att sortera och kanske ha egen kompost bidrar vi till att soporna återvinns. Vi tar på detta sätt tillvara på jordens resurser bättre och lever mer naturvänligt.

Lycka till med sopsortandet!

Carl Henrik Hagéus

Your Peptide needs, from R&D to GMP Manufacturing, PolyPeptide provides **Global Support** for a **Quality Solution**





GLOBAL SUPPORT FOR A QUALITY SOLUTION

At PolyPeptide, your success is our mission. We provide global support, flexibility, ability to handle fast customer feedback, and extensive FDA regulatory expertise, as well as the benefits that you could only expect from a world leader in peptide manufacturing.

The long-term relationship with our customers, and based on transparency and an approach to partnership where success that we provide **global support to a quality solution**

www.polypeptide.com

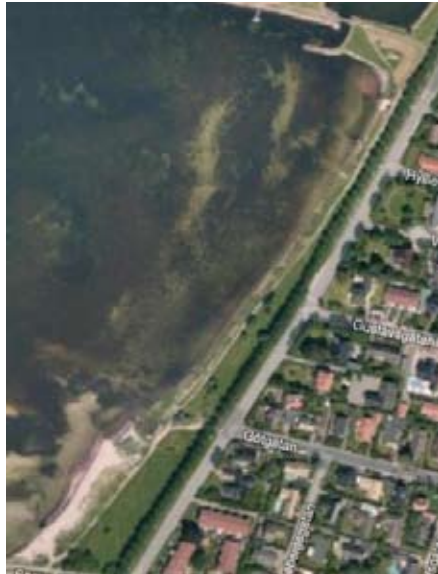
Our clients' success is our primary goal, with a proven track record in producing and delivering proprietary and generic GMP grade peptides for the pharmaceutical and biotechnology industries.

Sales contacts:
France +33 390 750 879 - Sweden +46 40 366 200 - USA +1 310 702 3549 - BELGIUM - FRANCE - INDIA - SWEDEN - USA

Strandängarna utanför Sibbarp

Strandängarnas historia och bakgrund

Den enda kvarvarande ursprungliga strandremsan i Limhamn, sedan Öresund bildades, finns utanför Sibbarp vilket visas i följande satellitbild.



För ca 8500 år sedan bröt Ancylussjön genom landbryggan mellan Skåne och Danmark varvid Öresund bildades. Havet spolade upp en vall av sten, flinta och grus och bildade Järavallen. Den sträcker sig utmed Limhamnskusten. Mest påtaglig är Järavallen vid Soldattorpet. Vallan var under många år ett dominerande inslag längs den flacka kusten. Vattnet fortsatte att variera i höjd. Dagens strandängar längs Limhamnskusten började bildas för ca 4500 år sedan vid omväxlande hög- och lågvatten. Högvattnen tillförde sand och slam som gjorde att växtligheten kunde öka.

Strandängarna var obebodda fram till stenåldern. Tidigare byggelse fanns snarare utanför nuvarande kusten på botten av Öresund som då var torrlagd. Arkeologiska fynd har gjorts längs kusten.

Det rekommenderas att läsa mera om strandängarna i boken LANDET VID

BRON skriven av Birgitta Åkesson från 1998. Boken är en "arkeologisk, botanisk & geologisk vandring på strandängarna i Bunkeflostrand och Limhamn". Däri behandlas växtligheten på strandängarna. Floran har tidigare uppvisat stor artrikedom med flera sällsynta och till och med fridlysta arter. Sommaren 1982 gjordes en inventering av växtligheten varvid 217 arter noterades. I boken beskrivs "Den lilla remsa av strandäng som finns bevarad längs Strandgatan vid Kåsen (där Limhamns Miljöförenings fyra hoddor ligger), ... är endast en liten bit av ängen bevarad. Längst ner vid vattnet finner vi exempelvis marviol, saltmålla och spjutmålla. Längre upp mot Strandgatan antar ängen mer en odlad gräsmattas form, men här finns ängsblommor som käringtand, åkervinda, ängshaverrot och småfingerört."

Gunlög Bancks vedermödor och insatser för strandängarnas framtid

Det är mot ovanstående historik och bakgrund som föreningens hedersledamot Gunlög Banck har engagerat sig för att återställa och bevara strandängarna utanför Sibbarp. Floran har minskat väsentligt under 2000-talet.

Det är främst i kontakterna med Malmö Stad, vilken har ansvaret för skötseln av strandängarna, som Gunlög har kämpat för att få tillbaka en del av den ursprungliga faunan. Det finns egentligen två hot; det passiva och det aktiva.

Det största är det passiva hotet där den privata äganderätten upphört och ängen växer igen. Det aktiva hotet består av uppgrävning och nedläggning av ledningar, vägdragning, utfyllnad, dränering och gödsling.

Nedan följer en beskrivning av de kontakter Gunlög haft med representanter för Gatukontoret sedan lång tid tillbaka angående strandängarna och dess återsådd.

Under ett möte med Gatukontoret vid strandängen våren 2018 konstaterades att det har blivit helt fel utanför Gustavsgatan med uppgrävda rektanglar fyllda med sand som i bilden nedan. Underst låg de stackars fröna



Sanden som täcker fröna. Bild Tina N Mörnstam

som inte har haft en chans att gro. Gatukontoret lovade att åtgärda den ängen med nya frön. Eftersom sanden fortfarande är fri från insådd växtlighet måste den grävas bort.

Sommaren 2018 var alltför torr, därför överenskomms att vänta med ny sådd till hösten 2018.

När inget hänt, i januari 2019, skickade Gunlög påminnelse varefter representanten för Gatukontoret ringde henne och beklagade att de inte kommit längre... Således blir det sådd till våren 2019, vilket inte är optimalt då marken beträds - avspärrning är ett måste. Det är även betydligt sämre att så på våren än på hösten, eftersom fröna tar längre tid att gro och fröna konkurreras ut av ogräs.

Gunlög hoppas att Gatukontoret, vis av skadan, denna gång kontaktar en ordentlig fackman och har rätt fröblandning på plats. Sådd bör ske när temperaturen är minst 10°C. Ängen behöver fräsas upp och trampas till så mycket att den sjunker ner 1 cm när den beträds. Vatten är nödvändigt för att få frön att gro.

VA SYD, som har grävt och gjort nya vattenlås under 2017, är ansvarigt för att det ser ut som en racerbana utanför Karlavägen. VA SYD har varit tvunget att göra en grusväg till utloppet och brunnarna. Vägen har infart utanför Hyllie Kyrkovägs ända fram till vattenlåset och alla locken för att kunna rensa. Se foton nedan. Vid kontakt med VA SYD, gjordes överenskommelse om minsta påverkan runt denna grusväg, i form av ett T, vid körning med lastbilar. Vid återkörselfår lastbilen backa och köra ut samma väg som den kom in. Nu är vägen acceptabel, dock är den innerliga förhoppningen, att den får förbli i denna storlek – att den varken görs större eller

asfalteras, vilket vore främmande för denna känsliga miljö. Kvarglömt skrot måste även avlägsnas från denna nya lastbilsvägen.



VA SYD:s grusväg med brunnlock. Bild Tina N Mörnstam

Utanför Sandegårdsgatan finns en tillplattad steril gång/bilväg som inte behövs. Utanför i strandens hörn ligger stinkande tång. Hörnet behöver fyllas ut.



Hörnet med stinkande tång. Bild Gunlög Banck

Det är viktigt är att vinterns tång tages bort i mars INNAN frösådden görs, så att de nysådda strandängarna inte förstörs av fordon.



Tång på Sibbarp. Bild Gunlög Banck

Kåsen måste muddras vid lågvatten i början av april i stället för i april/maj, då i högvatten med hinder för tunga maskiner.

Slutligen lovar Gunlög att hålla ett vakande öga över vad som sker och inte sker.

Per-Erik Mases

”Cykel”

Att cykla har kommit in i ett nytt perspektiv. Många ser det som en möjlighet till vardagsmotion och vi börjar mer att transportera oss med hjälp av racer/landsvägs cykel. Vi har även möjlighet att hyra cykel som hämtas/lämnas på fasta ställen. Längre har cyklandet inneburet att det krävts mänsklig kraft som motor, men nu har vi fått hjälp med kraften från el. Det finns ett flertal olika typer av elcyklar, en del av dessa behöver inte ens trampas. De kanske de inte längre kvalificerar sig som cykel utan som annat fordon, sparkstötting, ”elmoped”. Det finns möjlighet att hyra elsparkstötting via en app till sin smartphone. I appen ser man var det finns sparkstötting parkerad, tar den och använder den dit man önskar och sedan ställer man den bara. Vi ser dessa sparkstöttingar stående lite här och där, kanske mitt på en trottoar.

Alla dessa nya fordon ska göra det lättare och mer miljövänligt att transportera oss genom vår stad. Detta gäller även för att transportera sig längre sträckor - mellan städer.

Varför inte pendla mellan Lund och Malmö på cykel? Dock är det lite trångt och stökigt att transportera sig via Arlöv, Åkarp, Hjärup. Det finns en cykelsatsning på totalt 573 miljoner som ska ge nya cykelbanor. Trafikverket har påbörjat arbetet med ett snabbcykelstråk mellan Malmö och Lund, men i Trafikverkets plan, som började gälla 2018, är inte denna satsning längre med. Dock kommer Trafikverket rusta upp och förbättra den befintliga cykelvägen med bland annat ny beläggning, förbättrad belysning och helt ny väg på vissa delar. I bästa fall är den klart 2020.

På Limhamn ska cykelbanor förbättras på Linnégatan, genom Annetorp och på den framtida kollektivtrafikbron till norra delen av Ön.

Vad är det för regler som gäller för våra ”cyklar”? Ett vägmärke har blivit vanligare i vår stad – Cykelöverfart. I en stor reklamkampanj har Björn Ranelid lärt oss att cyklar kan ha företräde, vilket många redan tror då det cyk-

las rakt ut i vägbanan från våra cykelbanor. Cykelöverfarter är som övergångsställen för cyklister. Bilister ska alltså lämna företräde för att släppa över cyklister. Dock hoppas jag på att det ska bli lite synligare för cyklisten som ser skylten från sidan - Varför inte rita trianglar i gatan när cyklar ska lämna företräde - cykelpassage?



Användandet av hjälm har länge varit begränsat, men sedan ”airbag” hjälmen kom, ser man fler och fler som bär hjälm – härligt! Eftersom våra cykelfordon nu går fortare har användandet av hjälm blivit ännu viktigare. Men vad är det för regler som gäller för alla dessa nya fordon? Här görs ett försök att sammanställa detta.

Reglerna beror på om fordonet klassas som fotgängare, cykel eller moped.

- Fotgängare är det om elfordonet har max 1 kW och högsta hastigheten 15 km/h. Hastigheten ska anpassas till situationen.
- Cykel är det om det är elfordon med trampor som har max 250 W förstärker trampningen upp till 25 km/h.
- Cykel är det om elfordonet saknar trampor, har max 250 W och maxhastigheten 20 km/h. Avviker elfordonet från dessa regler kommer det troligen att klassas som moped klass II.

I korthet:

- Cykel kräver hjälm upp till och med 14 år. Moped kräver alltid skyddshjälm.
- Trafikreglerna för moped klass II är desamma som för cykel. De får föras på cykelbanor så vida inte cykelbanan har en tilläggstavla där det står ”Ej moped”.
- Får man cykla på en gångbana?



NEJ, påbjuden gångbana



JÄ, påbjuden gång- och cykelbana

På en gångbana får man endast cykla till det år man fyller åtta år och med högsta hastigheten gångfart och cykeln har väjningsplikt mot gående.

Hoppas vi alla nu är lite klokare om vad som gäller.

Gatukontoret följer utvecklingen av olyckor med cyklar och studerar just nu elcyklar. Eftersom olyckorna ökar i takt med att användandet av elcyklar ökar. De senaste fem åren har det varit cirka 30 olyckor inrapporterade med elcyklar varav två av dessa var kollisioner på cykelbanor (elcykel och cykel emellan). Övervägande antalet olyckor med elcykel är singelolyckor ofta beroende på handhavandefel. Totalt sett har vi i Malmö runt 1 600 inrapporterade cykelolyckor om året. Det är en mycket liten andel som elcyklar varit inblandade.

Ha en skön tur!

Tina N Mörnstam

Refererar bland annat till:

<https://www.transportstyrelsen.se/sv/vagtrafik/Fordon>

<https://ntf.se/konsumentupplysning/lagar-och-regler/cykel-moped-mm/> och mailkonversation med trafikverket.



Butiken för både proffs och amatör!

Förnya hemma!

Vi har allt du behöver!
Vad sägs om färg, tapet, golv, poolkem, järnvaror och mycket mer? **Välkommen!**

Tofra Färg

LIMHAMN: Gustavsgatan 34.
Telefon: 040-15 29 00.
Öppet: Vard 7-18. Lör 9-14.
www.nordsjoidedesign.se

Nordsjö
Idé&Design

Stora stenen

Som barn på 60-talet cyklade vi oftast till Ribersborg för att bada. Det var närmast. Vi brukade vara ett tiotal pågar som på våra "girror" tidigt på förmiddan, ja nästan på morronen, trampade iväg i riktning mot havet. På pakethållaren fanns badbyxor, insvepta i en handduk, några hastigt bredda mackor och en flaska saft, ofta på en gammal sockerdricksflaska.

Det var sällan vi cyklade till Sibbarp, av flera anledningar. Till Ribban var det mycket närmare, halva vägen och sen var det ju bara "gubbabryggor" på Sibbarp, medan det på Ribban var långgrund och det var ju det som vi pågar i 10-årsåldern gillade mest.

Det skulle emellertid komma en tid när vi drog till Sibbarp, men det var först när vi blivit lite äldre tonåringar. Då tältade vi på Sibbarps Camping, på avd 28. Men det är, som det brukar heta, en helt annan historia.

Tälta kunde man faktiskt också göra på Ribban på 60-talet, på Hylliekrokens campingplats. Det är inte många som vet att där nu Hylliekrokens Golfcenter huserar var en populär tältplats på 1960-talet. Här fanns både livsmedelsaffär och korvakiosk.

På väg till badet cyklade vi alltid genom campingplatsen. Det var inte riktigt tillåtet, infarten var spärrad av en gul- och rödmålad

bom. Ibland hade vi tur och den var uppfälld, i annat fall smet vi snabbt runtom. Man var ju lite smidigare då. På vykortet här intill syns bommen.

Även på slutet av campingplatsen fanns en likadan bom. Om man var skicklig så kunde man genom att sitta på pakethållaren åka under bommen utan att förlora fart. Det inträffade dock vid några tillfällen att någon av oss inte kröp ihop tillräckligt lågt utan kraschade mot bommen. Då blev det inte så mycket badande den dan.

Därefter återstod det bara att passera spåren som tillhörde Sillabanan. Alltså järnvägen som tills för några år sen gick längs Ribersborgsstranden. Sen var vi framme.

Brygga nr 2

Vi valde alltid att doppa oss vid 2:a bryggan. Och då räknade vi naturligtvis från "vårt håll", alltså från Limhamnhållet. Jag har sett att på dagens kartor numreras bryggorna från andra hållet, alltså från stan, men det är ett nymodigt påfund. Bryggorna har alltid räknats från Limhamnhållet.

Varför valde vi 2:a bryggan? Jo, vid 1:a bryggan var vattnet alltid kallare och bryggan ganska kort och tredje bryggan låg för långt bort. Så 2:a bryggan var vår! Här var det som sagt långgrund och gick man ner i vattnet vid andra nergången på bryggan så var det precis lagom djupt för pågar av vår storlek.

Nästan alltid brukade vi slå läger bakom häcken, alltså den gick parallellt med sillabanan. Där var det populärt för många badgäster att hålla till. Här hade man bra skydd mot vinden, slapp sand som kom flygande och man kunde vara relativt ostörd. Flera gånger under en dag fick vi dessutom uppleva tåget



Stenen. Bild Roland Öhrstrand

som passerade på 3 meters håll. På långt håll hördes det när tåget kom, det tutade nämligen alltid när det passerade vid campingen. Då kunde man snabbt som ögat krypa under stängslet, lägga örat på rälsen och lyssna på det rytmiska ljudet som fortplantades längs skenorna. Tågets hastighet var låg, så det var aldrig någon fara för livhanken. Den maktiga farten berodde troligen till stor del på den enastående utsikten som lokföraren hade när han passerade förbi solande kvinnfolk i bikini.

Tiden mellan baden fördrev vi med kortspel, bläddrande i serietidningar och åt upp dom medhavda mackorna. Ibland kunde det hända att vi spelade lite boll också, men för det mesta var det så mycket folk på gräset att det inte gick. Och så var det ju det här med "Stora stenen"

"Stora stenen"

Den låg ett 20-tal meter ut i vattnet inte så långt från 1:a bryggan, den stora stenen. Den var jättestor, tyckte vi. Ibland fick vi för oss att försöka klättra upp på den, som en bergsbestigare. Några få gånger kunde det hända att någon lyckades ta sej upp en bit upp på stenen, men jag har aldrig sett någon stå högst upp. Kanske finns det någon av läsarna som kan skryta med detta? Hör av er i så fall, bifoga gärna bildbevis!

Ja, så gick tiden och barndomen övergick i ungdomen, intressen växlade och det blev inte längre tid för någon vattenlek och klättrande på Stora stenen. Den förföll i glömska. Men

för något år sedan kom jag plötsligt att tänka på den. Barndomsminnen dök upp. Tänkte på "Vilda Skogen" (se tidigare artikel årsskriften 2017). Och på "Stora Stenen". Var tog den där stenen egentligen vägen, vad hände med den? Jag gav mej ut på efterforskning längs Ribersborgsstranden för att leta. Men förgäves, den var försvunnen.

Åter-kom-sten

Då hittade jag på Limhamns Miljöförenings hemsida en länk till flygfoton från Lantmäteriet. På denna sida kan man se hur bebyggelsen förändrats över tiden, en mycket intressant sida som rekommenderas varmt. Således letade jag upp var stenen låg 1960 och jämförde fotografiet med en bild från samma område tagen 2012. Jag kunde då till min förvåning se att stenen finns kvar! Fast numera en bra bit in på land, i ett buskage ca 100 meter från Handikappbadet. Hur har den hamnat där?

Jo, förklaringen är denna: Cementas dumpning av slaggprodukter, som gett Limhamn bl a Ön och Lernacken, har även nått hit till Ribersborg. Och med restprodukten vid cementframställningen ("knadder") har området här utökats med åtskilliga kvadratmeter. Därför har stenen sedan många år tillbaka hamnat en bra bit in på land. Ta en promenad och titta själv!

Så slutade alltså jakten på den försvunna stenen.

Roland Öhrstrand



Hylliekrokens Campingplats - Limham

Referat av höstmötet 2018

2018 års höstmöte hölls torsdagen den 15 november i Tegnérskolan och handlade om stadsutvecklingen på Limhamn. Tidigare har vi bjudit in olika kommunpolitiker att tala på våra möten. Dock, i det obestämda politiska läget i början av hösten, vände vi oss istället till högre tjänstemän som leder arbetet med vår stad.

- Håkan Thulin biträdande chefen för Stadsutvecklingsavdelningen (tillika Limhamnsbo) talade om vad som är på gång i den fortsatta utbyggnaden av Limhamn.
- Tobias Nilsson avdelningschef för offentlig miljö på Gatukontoret talade om driften av stadens åtaganden på Limhamn såsom gator, trafik, parker, stränder och renhållning.

Här kommer ett axplock om vad som togs upp denna kväll. Läs gärna referaten i sin helhet på vår hemsida www.limhamn.org. (här skall länken: <http://www.limhamn.org/referat-av-hostmotet-2018/> in)

Storstadspaket

Statens långsiktiga så kallat Storstadspaket ges även till Malmö. Det möjliggör satsningar på stadsbusstrafik, pågatågstrafik och cykeltrafik om staden uppfyller utbyggnaden av bostäder. Totalt är paketet på 3 983 miljoner kr och 28 550 bostäder. Bostadsåtagande i Limhamn har en prognos på cirka 2700 bostäder.



Satsningar görs på åtta elbusslinjer i Malmö. Förutom linje 7, som redan har elbussar, kommer Limhamn få elbusslinje 4 Bunkeflostrand/Limhamn - Segevång och linje 9 Ön - Värnhem som ersätter dagens linje 33. Fem av elbusslinjerna blir långa snabbussar såsom linje 4. Tidplan är till ca 2024. Vid behov görs installation av trådinfrastruktur på upp till 60% av linjesträckningen. För linje 9 är tidplanen till ca 2027.



Laddstation på ön. Bild: Tina N Mörnstam

Skolor

Sedan 2016 är Glasbruksskolan en F–6-skola med cirka 525 elever, med tre klasser i varje årskurs.

Limhamnsskolan tas i bruk vid årsskiftet då Djupadalsskolan flyttar dit under två år eftersom den skall renoveras och byggas om. Själva Limhamnsskolan öppnar läsåret 2020/2021 som egen skolenhet för fem parallella klasser i årskurserna 7–9, cirka 450 elever. Djupadalsskolans om- och tillbyggnad ger 50 nya grundskoleplatser till totalt 570 i årskurserna 0-6.

Silosarna

Silosarna (Bojen 1 och Fendern 1) är k-märkta. De höga får inte rivas. De tre andra silosarna får tas ned till 10 m. Ägare är företaget Bonava, som knoppats av från NCC. Bonava försöker sälja byggrätterna. Konstruktionstekniska problem finns på grund av gammal pålning av silosarnas yt-

terväggar. Förhoppningen är att hitta köpare och att bygget skall vara igång om något år, i bästa fall...

Färjeläget

I renoveringen av kajen runt Dragörkajen, gamla färjepåfarten ingår ny spont och pågjutning av betong. Pirarmen kommer att rivas till cirka 75% och få en ny rundad utformning lik den gamla. Träbryggan längs småbåtskajen kommer att knytas samman med kajplanet vid den före detta påfartsrampen med en betongramp.

Runt kajen vid det svarta kontors- och restauranghuset kommer det att anläggas bryggor, förberedda för anläggning av båtplatser.

Lernacken

Det är långt kvar till beslut om hotell eller annat skall uppföras på platsen. Åhörare framförde att strandrätten måste bevaras.

Pågående exploateringsområden och projekt

På ett flygfoto över Malmö gavs en överblick av alla pågående sju större exploateringsområden och 36 projekt med bostäder och verksamhetsområden. Det var fullt av ringar över hela staden. Limhamn är färdigexploaterat men har flera pågående projekt.



Kampen mot nedskräpningen

Nedskräpning är en viktig fråga för Gatukontoret och högt prioriterad. Gatukontoret jobbar både med rena åtgärder och förbyggande med följande exempel.

Renhållning – Minskar skräpet på gator så minskar även skräpet i vattnen!

Kampanjer – ”Sommar utan skräp”, en försöksaktivitet med ”nudging”, d.v.s. underlätta för individer att fatta beslut som främjar deras välfärd utan att begränsa deras handlingsfrihet. Detta kan ske genom att man påverkar rutinbeteenden. Fimpar är plast – få rökarna att slänga fimpen i askkopp! Fimpen är inte nedbrytbar!

Vattendrönare – Renhållning knuten till skräp i vatten, minskar skräpet på gator och torg minskar det i kanaler och hav. Just nu testas att renhålla med en manuellt styrd vattendrönare som plockar skräp och en skräpätande papperskorg för att se hur effektiva de är.

Marint kunskapscenter 2018 anordnades en större kuststädning under havets dag, där ca 300 frivilliga plockade skräp under två timmar på nio olika platser längs med kusten. Under sommaren har projektet samlat ihop över tre ton skräp. En del av detta är skrot och andra större föremål som dykare har tagit upp från botten av hamnbassänger och kanalen, men cirka två ton är rent skräp som blivit ihopsamlat längs med kusten.

Trygghetspatruller, ”broken window” är städning i prioriterade områden av medarbetare som står utanför arbetsmarknaden. Det innebär att skadegörelse åtgärdas omgående för att inte leda till mer skadegörelse.

Trygghet – Polisens trygghetsmätning visar att nedskräpning påverkar upplevelsen av trygghet, därav viktigt.

Ny ”egen” papperskorg – Malmö stad har under flera år arbetat med att ta fram en ny papperskorg som ska minska möjligheten för fåglar och råttor att komma åt det slängda skräpet.

Kåsen

Kåsen vid Limhamns Miljöförenings fyra hoddor fylls ofta igen av tång och sand. Gatukontoret gräver och rensar ur den två gånger om året. Frågan har ställts om en mera permanent utformning och skötsel av kåsen för att bevara denna kulturellt viktiga ursprungliga

fiskehamnen på Limhamn? Gatukontoret kan inte svara om det finns möjlighet till mer resurser. Hela bukten är väldigt rund så för att få mer cirkulation behövs rejält insatser. Inga planer finns just nu.

Den förändrade växtligheten på strandängarna

Försök i gjordes fjol att införa äng i det befintliga. Torkan i år påverkade negativt. Nytt försök görs till våren 2019. VA-syd återställer sin yta. Grusväg byggs för fordon skall komma åt att ta bort tång och för att komma till utlopp för dagvatten. Se artikel på sidan xxx.

Kalkugnen på Limhamn



Ytan runt Kalkugnen vid Limhamnsvägens slut ska byggas om till en park med start nästa år. Själva kullen ska vara som den är nu, endast sly tas bort. Dagens informations-skyltar kommer ersättas. Kalkugnen får ej tas fram.

Hur kommer parkeringsnormer till?

Parkeringsnormer beslutas övergripande för staden i sin helhet av kommunfullmäktige,

nuvarande antogs 2010. Parkeringsnormen anger inom vilka ramar som parkering ska anordnas vid nybyggnation av bostäder, verksamheter m.m.

Kommunen har ett övergripande ansvar för parkeringens planering. Planen anger var parkering skall ordnas. Men kommunen har dock ingen skyldighet att ordna parkering.

P-avgifter i Limhamn



Tjänstemännen skissar på ett förslag på parkeringen i Limhamn. Var ska det vara korttidsparkering, boendeparkering etc. När detta är beslutat kommuniceras detta genom att skyltar sätts upp. Detta kan överklagas till kommunen som bereder ärendet till länsstyrelsen.

Undersökningen visar att detta kommer att underlätta för boende att parkera. Taxa;

- 15 kr/dygn
- 10 kr/timme kl 9 - 18.
- 2 kr/timme kväll och natt. Se karta över område med p-avgifter.

Per-Erik Mases

Till Minne av Knut Linse



Bild: GöteborgsPosten, Ludvig Thunman

Den 6 juli 2018 avled Knut Linse efter en kort tids sjukdom. Han blev 88 år.

Knut var en aktiv medlem sedan 1991 då hans hustru Berit blev ordförande i Limhamns Miljöförening. Knut var en föreningsman, bland annat som revisor och kassör i ett flertal föreningar. Hos Limhamns Miljöförening var han senare revisor i flera år, så vi har förlorat en noggrann och skicklig revisor.

Knut var inte bara intresserad av vanligt föreningsarbete. Även ideellt arbete intresserade honom. Knut var genuint kulturellt bevandrad.

Efter sin pensionering studerade han ekonomisk historia vid Lunds Universitet och vid Högskolan i Malmö. Han var en sann biblioteksvän som ofta läste flera böcker varje vecka.

Musikintresset odlades genom abonnemang vid Konserthuset i Malmö. Bridge spelade Knut gärna och åkte på många bridgeveckor

i Europa. Hans historiska intresse var stort med resor till bland annat Auschwitz, Israel och Jalta på Krim. Även äventyrsresor tog Knut till Peru, Kina och Nepal.

Fjällvärlden lockade både med vandringar och skidåkning. Knut besteg Kebnekaise tio gånger. Fram till för tre år sedan genomförde Knut många motionslopp, till exempel Öresundsbroloppet och under 2000-talet flera Göteborgsvarv. Han var den äldste deltagaren i denna halvmara. Färdmedlet i Malmö var i regel cykel, fast han sprang gärna när han hade tid.

En joggare i vår styrelse sade ”Jag kommer sakna våra samtal, om bland annat löpning som varit ett av våra stora gemensamma intresse. Du är med mig när jag springer, vila i frid.”

Vi alla saknar honom.

Christer Westesson



Ett tryggare sätt att byta fönster.

Boka ett kostnadsfritt hembesök
av vår lokala projektledare på:
020-66 78 77 | www.morups.se



Fönsterbyte. Som det borde vara.

T R Y C K S A K E R

Grafisk formgivning av trycksaker, ett nytt profilprogram, en annons eller kanske en produktkatalog? För nystartade företag erbjuder vi också ett "startpaket" till en rimlig summa där det ingår formgivning av en logotype, visitkort, faktura- och brevpapper samt kuvert. Den formen ligger sedan till grund för en grafisk profil för företaget.

Under årens lopp har vi skaffat oss ett brett nätverk av duktiga fotografer, copywriters och illustratörer. Vi har också ett nära samarbete med flera olika tryckerier för att kunna erbjuda bästa kvalitet och pris på olika typer av trycksaker, allt från stora kataloger och böcker till digitaltryck i små upplagor. Vi tillverkar också mässmaterial i form av rollups, skyltar, självhäftande dekaler, banderoller, bil- och skyltfönsterdekorer.

FLENHAGS Reklam

TRINDELVÄGEN 12, 216 11 LIMHAMN
TEL 0708-15 99 44
MAIL: NOBBE@OCEANWOOD.SE

Styrelsen 2019

Ordinarie ledamöter:

Christer Westesson sekr.
Tina Mörnstam
Carl Henric Hagéus
Per-Erik Mases
Christer Grimshorn
Sven-Erik Mauritsson
Roland Öhrstrand
Ann-Christin Hansson
Kassör

Sarvgränd 2 F, 216 12 Limhamn 0708-777663
Sannagatan 15, 216 17 Limhamn 0733-514450
Caritasgatan 1, 216 18 Limhamn 159391
Bülöw Hübes Väg 9 B, 216 18 Limhamn 070-3926611
Tegnérgatan 43, 216 14 Limhamn 070-5924623
Gunnarstorpsgatan 23, 216 22 Limhamn 0705-402305
Sidbäcksgård 4, 216 20 MALMÖ 0700-916119
Gamla gatan 6, 216 12 Limhamn 89200

Suppleanter:

Roland Strömblad Sundskajen 2, 216 43 Limhamn

Adjungerade ledamöter:

Berit Carlsson Västra Bernadottesgatan 30, 216 12 Limhamn 155685
Johanna Tjernström Högberg Tegnérgatan 42, 216 12 Limhamn 0703-156116

Revisorer:

Peter Ludwig John Lundvallsgatan 70, 218 31 Bunkeflostrand 510444

Revisorssuppleant:

Hans-Åke Arenklo Ola Hanssons gatan 3A, 217 59 Malmö 0703-197731

Valberedning:

Vakant

Bevarandepriskommitténs sammankallande:

Ulla Härde Rosenstigen 8, 216 19 Malmö 070-7770617

Hedersmedlemmar: *Christina Ringsberg (nr 7), Gunlög Banck (nr. 6 f.d. Åkesson, utsågs 1988), Berit Linse (nr 11).*

Avlidna Hedersmedlemmar: *Sven Rosendahl (nr 1, utsågs 1983), Gerhard Larsson (nr 2, utsågs 1983), Karl Hansson (nr 3), Carl Henrik Juhlin (nr 4), Sture Silow (nr 5), Olle Bunte (nr 8, utsågs 1993), Sten Runerheim (nr 9 utsågs 1994), Karin Wahlkvist (nr 10 utsågs 2005).*

Ekonomi

Resultaträkning 2018-01-01--2018-12-31

<i>Intäkter</i>		<i>Kostnader</i>	
Försäljning	0	Inköp böcker	1 560,00
Medlemsavgifter	25 090,00	Förrådshyra	351,00
Annonsintäkter	11 150,00	Trycksaker	25 052,00
Gåvor	90,00	Försäkring	2 355,00
Ränta	0	Porto/Pg-, bank-avg	5 355,50
Övrigt	0	Hoddor	603,45
		Hemsida	498,11
Summa intäkter	36 240,00	Lämnade bidrag	0
		Personal	0
		Medlemsavgifter	725,00
		Övrigt	3 918,03

		Summa kostnader	40 418,09

		Årets resultat	4 178,09

Balansräkning 2018-12-31 2017-12-21

Tillgångar

Kassa	0	0
Plusgiro	0	0
Bank	82 167,40	87 500,49
Fordringar	0	0
	-----	-----
Summa tillgångar	82 167,40	87 500,49

Skulder och eget kapital

Balanserat resultat	86 345,49	78 932,60
Årets resultat	4 178,09	7 412,89
Skulder	0	1 155,00
	-----	-----
Summa Eget kapital	82 167,40	87 500,49

Limhamn i februari 2019

Reviderad

Peter Ludwig

Annonsplatser säljes
Vill du ha en annons i nästa års årsskrift?
Kontakta Christer Westesson, tel 0708-777663
eller Sarvgränd 2 F, 216 12 Limhamn.
lmfinfo@gmail.com

Du glömmet väl inte betala medlemsavgiften!
Medlemsavgift: Enskild 100 kr, Familj 130 kr
BankGiro: 237-4262
Skriv namn och adress på inbetalningskortet
alternativt i meddelanderutan vid internetbetalning,
för Familjemedlemskap ange även antal familjemedlemmar!



Limhamns Miljöförening

E-post: lmfinfo@gmail.com

Hemsida: www.limhamn.org